

# ÚVODNÍK

# 5

a nahlédneme do světa umělé inteligence. No a na závěr připomeneme akce, které nás čekají s Žákovským parlamentem a seznámíme vás s výtvary ukončených soutěží - Podzimní tvorba a Fotka kolektivu.

Přejeme příjemné čtení.

Redakce

Vážení čtenáři,

v prvním čísle roku 2024 jsme se rozhodli vrátit k závěrečným prosincovým akcím v Domovech pro seniory, zavzpomínáme na tradiční lednový lyžák, budeme se věnovat lednovým smutným výročím

## Závěr roku se seniory



foto: Hana Šmídová

Závěr roku je vždy spojen s prosociálním citěním a tak jsme si i letos řekli, že zkusíme přinést trochu příjemné atmosféry seniorům do Domovů pro seniory. Ve středu se vydal pan učitel Sopuch s našimi zpěváky ze sboru do Domova Duha na Hřbitovní ulici. Zaspívali vánoční koledy i jiné vánoční písně a možná vnesli

trochu stresu, když jedna dívka z vydýchaného vzduchu omdlela. Naštěstí vše dobře dopadlo. V pátek pak třída 9. C vyrazila do Domova Duha na Bezručově ulici a přinesli s sebou i drobné pohoštění v podobě dívkami upečených muffinů a dárku v podobě kluky vyrobeného dřevěného stromečku určeného k dozdobení. Děti zahrály na flétnu i ukulele, zazpívaly a popřály veselé Vánoce. Bylo to příjemné zakončení roku završené teplým čajem na náměstí.

Hana Šmídová

## LYŽÁK 2024



Letošní rok se opět konal lyžařský kurz ve Velkých Karlovicích od 13.1 do 20.1. Všichni žáci byli ubytováni v penzionu Školka. Pokoje byly dvoupatrové a místa bylo plno. Stravování bylo v formě plné penze a snídaně byly stylem švédských stolů. Kromě prvního dne jsme lyžovali na sjezdovce Karolínka. Lyžaři byli rozděleni do čtyř

družstev a snowboardisté do dvou. Instruktoři byli: pan Nykl, pan Sýkora, paní Svobodová, paní Hajdová a pan Valentini. Musíme také zmínit paní kuchařky, protože jídlo tam se školní jídelně nevyrovná. No a nakonec nesmíme zapomenout na všemi milovanou paní zdravotnici. Naši instruktoři odvedli skvělou práci a díky nim se mnozí zlepšili nebo dokonce naučili lyžovat. Po dobu kurzu bylo krásné počasí a skvělý kolektiv sedmáků. Bylo to super.

Honza Kišš

## 27. leden - Mezinárodní den holocaustu



foto: <http://www.homerlive.cz/>

Každým rokem od roku 2005 si 27. ledna připomínáme smutnou památku obětí holocaustu. Vzhledem k dění ve světě a k porušování lidských práv v v mnoha zemích světa bychom na utrpení téměř šesti milionů Židů, mnoha set tisíc Romů a tisíců homosexuálů a milionů

dalších nevinných obětí za druhé světové války neměli nikdy zapomenout. Datum 27. ledna bylo vybráno cíleně, jelikož 27. ledna 1945 byl Rudou armádou, pod vedením maršála Koněva, osvobozen nacistický koncentrační a vyhlazovací tábor Auschwitz-Birkenau (Osvětim-Březinka). Návrh na vyhlášení tohoto dne byl podán Izraelem, Spojenými státy americkými, Austrálií, Kanadou a Ruskem a podpořen 91 členskými zeměmi.

Redakce

Zdroje: <https://cs.wikiquote.org/>

## 16. leden - 55 let od upálení Jana Palacha

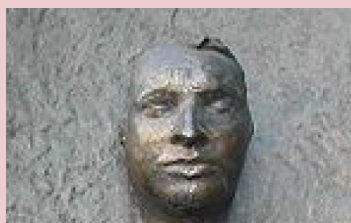


foto: <https://cs.wikiquote.org/>

16. ledna jsem si připomněli 55. výročí upálení Jana Palacha. Kdo to byl? Byl to student Filozofické fakulty Univerzity Karlovy a v době jeho upálení mu bylo 20 let. Byl aktivní v politice a vystupoval proti nespravedlnosti. Sám se

zapálil na protest proti potlačování svobod a pasivnímu (nic nedělání) veřejnosti, největším impulsem mu byla okupace Československa vojsky Varšavské smlouvy. Utrpěl na 85 % těla popáleniny III. stupně (po 3 dnech umírá). Jeho osud a odkaz pěkně zpracovává film Hořící keř.

Viky Adamusová

Zdroje: <https://www.seznamzpravy.cz/c-lanek/dokument-dopis-jana-palacha-64158>

## Vzdělávací okénko



foto: <https://www.krnovstipatrioti.cz/>

Na otázku co to je datová schránka byste měli znát odpověď, ať už jste podnikatel, právnická osoba či nepodnikající občan. Hlavně po akci kdo je Dana... Datová schránka v minulém roku byla celkem nová věc. Ale co to vlastně je a jak funguje? Datová schránka

funguje jako pomocník při předávání dokumentů s činiteli veřejné moci, ale i s dalšími majiteli datových schránek. Její zavedení pro vás znamená vitanou časovou i finanční úsporu a celkově usnadňuje komunikaci orgánů veřejné moci s dalšími zainteresovanými stranami.

Niky Rakušanová

## Snídaně kolem světa 4. díl - Německo



foto: <https://external-content.duckduckgo.com/>



foto: <https://external-content.duckduckgo.com/>

Tradiční Německá snídaně, známá jako „Frühstück“, je rozmanitá. Tato snídaně se liší od regionu k regionu, ale obsahuje vždy podobné ingredience. Obvyklou součástí německé snídaně je pečivo. Čerstvý, křupavý rohlík nebo plátek tmavého chleba s máslem a marmeládou je oblíbeným začátkem dne pro mnoho lidí. Dále můžeme najít na stole vždy sýr a uzeniny – klobása anebo šunka.

Německá snídaně zahrnuje i vejce, která mohou být udělaná různými způsoby. K tomu se často přidává osmažená slanina nebo párky, aby snídaně byla ještě bohatší a výživnější. Pro milovníky sladkého si

Němci někdy dávají i různé druhy medu, džemů, jogurtů a oříškových másel, které se proslavily a teď se jí všude po světě (Nutela). Mnoho Němců si také oblíbilo máslo, které se také teď jí i jinde. Němci si rádi ke své syté snídani dávají kávu, ovocný džus, mléko nebo černý čaj. Celkově vám dodá německá snídaně do nového dne dostatek energie.

**Jáchym Filipik**

Zdroje: <https://chat.openai.com>

## Statistiky ve světě AI

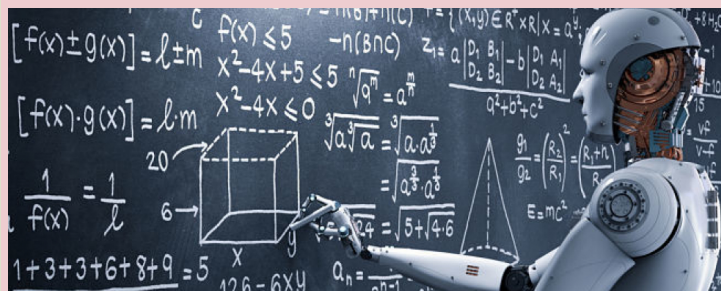


foto: <https://www.jsrjz.cz/umela-inteligence-a-produktivita/>

Umělá inteligence, už se vyskytuje téměř všude kolem nás, setkáme se s ní při nakupování, komunikaci s firmami apod. Textovou umělou inteligenci využilo 36 procent mužů a 23 procent žen. Zároveň ji někdy použilo 19 procent lidí, kteří dosáhli maturity, a 25 procent lidí s vysokoškolským vzděláním. Rozdíly na základě lokality nijak výrazné nejsou. V Praze a Středočeském kraji má s textovou AI zkušenost 27 procent lidí, ve zbytku Čech 29 procent a na Moravě 32 procent. Textovou umělou inteligenci použila v roce 2023 přibližně třetina Čechů, zatímco AI pro tvorbu obrázků a videí pětina. Vyplývá to z průzkumu

Ami Digital Index, který každoročně dělá agentura Ami Digital ve spolupráci se STEM/MARK mezi více než 1000 respondenty z ČR a stejným vzorkem na Slovensku. Češi podle výsledků využili umělou inteligenci ve vyšší míře než Slováci. Textovou AI zkusila na Slovensku čtvrtina populace. Pokud si chcete vyzkoušet, zda poznáte text psaný AI, máte k dispozici kvíz na <https://bezpecnevsiti.cz/quiz/intro/kviz-poznate-co-psala-umela-inteligence-a-co-ne>.

**Niky Rakušanová**

Zdroj: Novinky.cz

## O zvířatech a lidech

Člověk je největší dravec. Lidská civilizace má za sebou mnoho století, dokonce tisíciletí, vybičení zvířat. Jedním z nejznámějších vyhynulých druhů je pták „dodo“, neboli dronte mauricijský, lidově blboun nejspíš. Proč blboun? Protože byl pomalý a nelétavý pták, který se díky své velikosti a absenci plachosti vůči člověku stal snadnou kořistí a pro námořníky snadno dostupnou potravou. Ale ve volné přírodě - nebo už vůbec nikde, nenarazíme ani na medvěda atlasko, tarpána, lva berberského nebo vakovíka. Toto jsou zvířata zničená civilizací a důvody jejich vyhynutí.

Již zmíněný „dodo“ - Dronte mauricijský (*Raphus cucullatus*) Ostrov Mauricius, vyhuben: 1662  
Pštros obrovský (*Aepyornis maximus*) Ostrov Madagaskar, vyhuben: 1000 - 1200  
Jeho vejce poskytovala jídlo celým domorodým rodinám Orel Haastův (*Harpagornis moorei*) Nový Zéland, vyhuben: 1400  
Pták moa (*Dinornis*

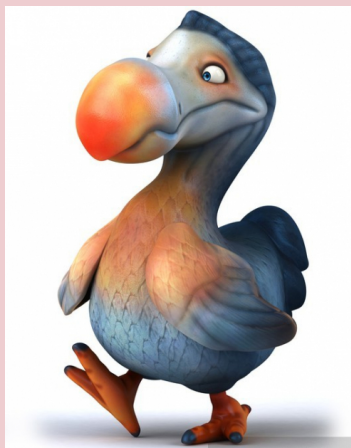


foto: <https://pixers.cz/>

novaezealandiae) Nový Zéland, vyhuben: 1445  
Pratur (*Bos primigenius*) - divoký předek tura domácího Eurasie, vyhuben: 1445

**Niky Rakušanová**

Zdroj: Novinky.cz

## Zeměřesení v Japonsku



foto: <https://www.ig.cas.cz/zemetreseni-v-japonsku-1-ledna-2024/>

Na Nový rok 2024 zasáhlo centrální část Japonska na západním pobřeží u Japonského moře na poloostrově Noto zemětřesení o síle 7.5. Otřesy připravily o život nejméně 48 lidí a počet obětí dál roste. Poprvé od roku 2011 vydaly úřady varování před tsunami, pokyn k evakuaci dostalo více než 100 tisíc lidí. Zemětřesení jsou v Japonsku běžná, vyskytují se převážně podél východního pobřeží, kde

je hlavní subdukční zóna (obr. 2). Západní pobřeží Japonska má nižší míru seismicity, přesto se však od roku 1900 v okruhu 250 km od zemětřesení z 1. ledna 2024 vyskytlo 30 dalších zemětřesení s magnitudem 6 a větším.

**Niky Rakušanová**

Zdroj: <https://www.ig.cas.cz/zemetreseni-v-japonsku-1-ledna-2024/>

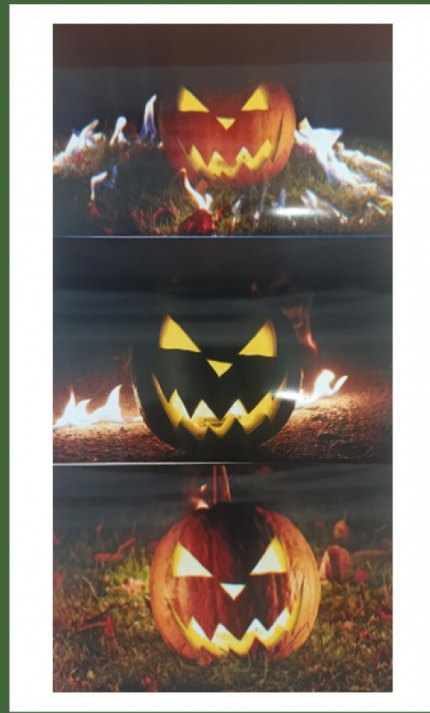
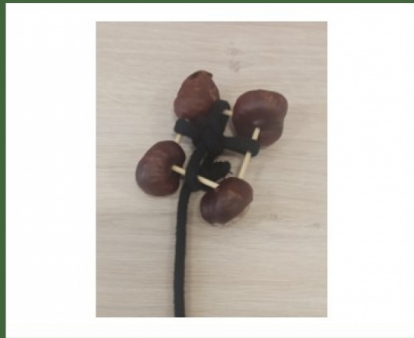
# Příspěvky do soutěže Podzimní tvorba



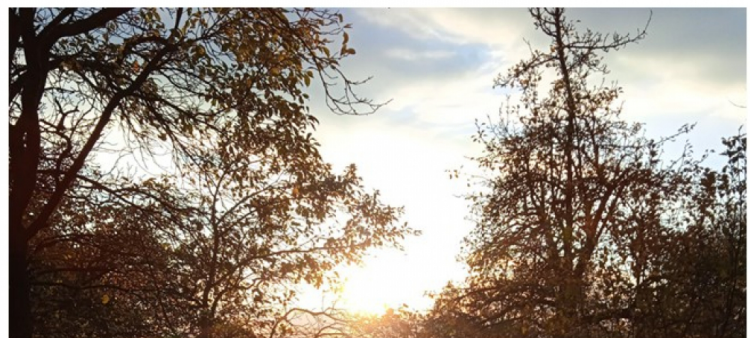
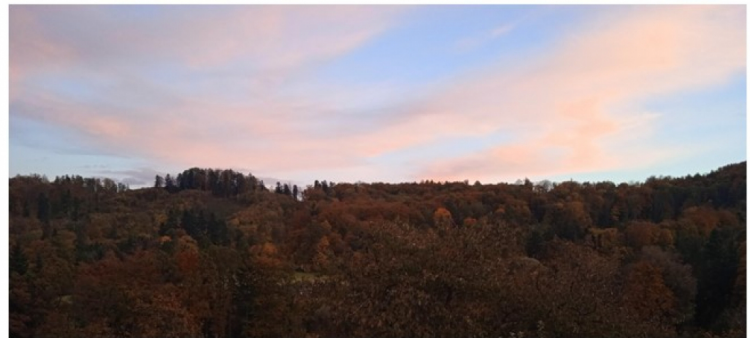
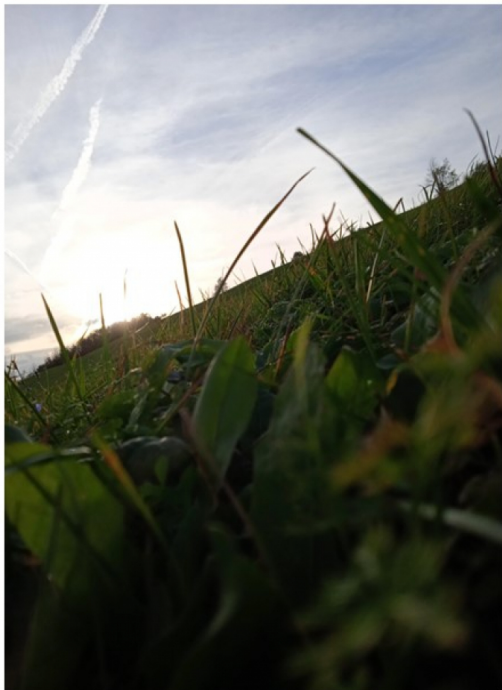
# Podzimní tvorba



# Podzimní tvorba



# Podzimní tvorba



# Fotka kolektivu



# Fotka kolektivu



## Co chystá parlament ....

Chceš někoho potěšit, zlepšit mu den, a nebo říct, co máš už dlouho na srdci?

Valentýnská pošta  
se o to postará

Valentine's Day



14. ÚNORA

Jak to bude probíhat -  
zástupci parlamentu Vám rozdají valentýnky a Vy je můžete od 8:00 do 10:00 vhodit do Valentýnské pošty, valentýnky následně Amorci roznesou po 1. a 2. stupni.